

ПАМЯТКА НАСЕЛЕНИЮ

БЕЗОПАСНЫЙ ЛЕД

Прежде всего, следует помнить, что переходить и переезжать водоемы на автомобилях можно только на специально оборудованных ледовых переправах. Переправы оборудованы спасательными средствами, там регулярно замеряется толщина льда и температура воздуха, нередко лед и специально «наращивают», для увеличения его толщины.



вот так выглядит правильно организованная ледовая переправа

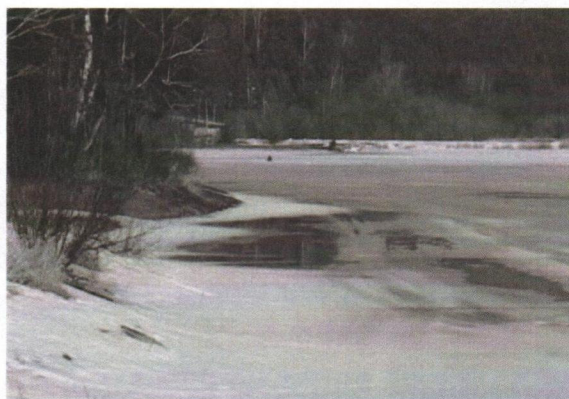
Помните! Лед коварен, и не терпит панибратства!

ЧТО ДЕЛАТЬ, если вам НУЖНО ПЕРЕЙТИ РЕКУ, но ледовых переправ поблизости нет?

- ✓ Прежде всего, нужно знать, как выглядит прочный лед. Прочный лед прозрачного цвета, может иметь синеватый или зеленоватый оттенок, без трещин и воздушных пузырьков. Минимальная толщина льда для пешего перехода – 10-12 см. **ПОМНИТЕ!** Лед желтый, непрозрачный или молочного цвета – **ОПАСЕН!** Таким лед становится при оттепелях, или образовался из слежавшегося снега, и ломается под человеком без потрескивания.
- ✓ Проверять прочность льда перед собой следует палкой или пешней, ни в коем случае не ударами ног.
- ✓ Расстояние между идущими людьми должно быть не менее 3-х метров.
- ✓ Крепления лыж должны быть отстегнуты, рюкзак повесить на одно плечо, чтобы при необходимости быстро избавиться от этих предметов.
- ✓ Если вы видите трещины или слышите треск, следует вернуться по своим следам скользящим шагом.

Где лед ОСОБЕННО НЕПРОЧЕН?

- ✓ Вблизи вмержших предметов – травы, деревьев, кустов, досок и пр.
- ✓ В местах сброса стоковых вод фабрик и заводов.
- ✓ У обрывистых берегов, в изгибах и излучинах рек, в местах быстрого течения.
- ✓ Особенно **ОПАСНЫ** полыньи, проталины, промоины.
- ✓ Также следует избегать мест подледного лова – лунки могут достигать метра в диаметре. Часто рыболовы не огораживают их, и не ставят никаких опознавательных знаков. Лунку затянет тонким льдом, запылит снегом, можно не заметить ее и провалиться.



ТЕЛЕФОН СЛУЖБЫ СПАСЕНИЯ – 01 (с мобильного – 112)
СПАСАТЕЛИ ВСЕГДА ПРИДУТ К ВАМ НА ПОМОЩЬ!